

Amriswil, 7. Mai 2024

**Verkauf von 2 Containereinheiten**

**1x 25-er Containereinheiten 2023 und 1x 3-er Containereinheit 2019 voll ausgerüstet  
ca. per 01.01.2026**

Sehr geehrte Damen und Herren

Infolge massiven Platzmangels haben wir per 15. November 2023 übergangsweise eine 25-er Containeranlage gekauft, welche ca. ab 01. Januar 2026 wieder frei wird.

Die 1x 25-er Containeranlage ist gemäss Standard mit Strom, Deckenleuchten, Heizung und Klimageräten ausgestattet. Auf [www.spitex-oberthurgau.ch](http://www.spitex-oberthurgau.ch) und in der Beilage „Ausstattung“ ist die Grundausstattung aufgelistet.

Zusätzlich ist die Anlage mit Netzwerk und Netzwerkdosen, Fensterblickfolien, 2 WC Anlagen, Abwaschmaschine und Panikschlössern ausgestattet.

Kosten: Fr. 110'000.00 ab Platz

Die 1x 3-er Containeranlage ist gemäss Standard mit Strom, Deckenleuchten, Heizung und Klimagerät ausgestattet.

Kosten: Fr. 8'000.00 ab Platz

Fundament, Erschliessung, Abtransport etc. müssen von Ihnen gestellt werden.

Die beiden Objekte können gerne vor Ort besichtigt werden. Die Geschäftsleitung freut sich auf Ihre Kontaktaufnahme.

Freundliche Grüsse

Spitex Oberthurgau  
Präsident

Federico Pedrazzini

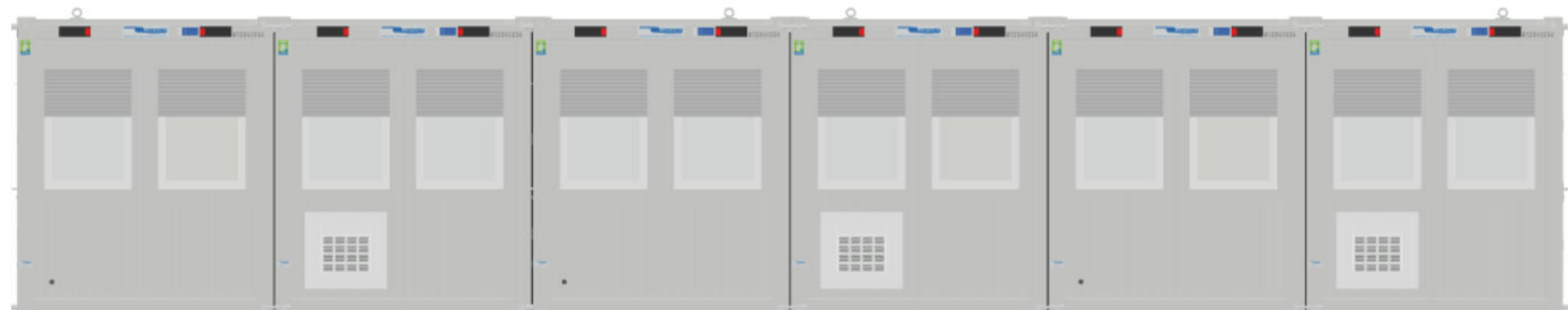


Geschäftsleitung

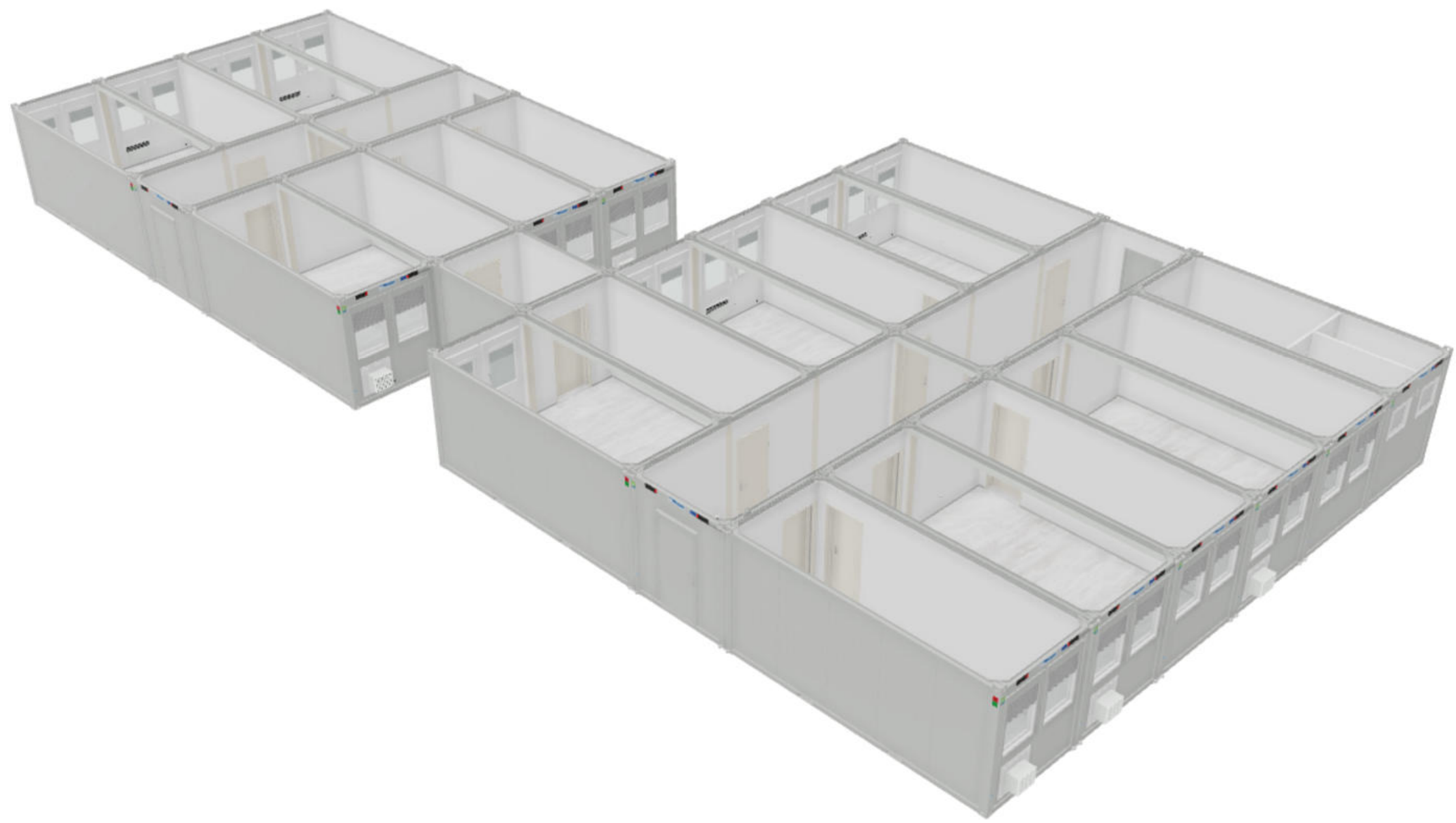
Maja Kradolfer Mettler











**KD-Nr. 901357781**  
Spitex Oberthurgau  
Heimstraße 15  
CH - 8580 Amriswil

**Lieferadresse**  
Spitex Oberthurgau  
Heimstraße 15  
CH - 8580 Amriswil

**Rechnungsempfänger**  
Spitex Oberthurgau  
Heimstraße 15  
CH - 8580 Amriswil  
per Mail: info@spitex-oberthurgau.ch

**Wiener Neudorf, 31.08.2023**

VK-Auftrag	AV0047483
VK-Abteilung	H0205 Schweiz-Ost - Handel
Datum	31.08.2023
Innendienst	Georg Fankhauser
Telefon	+41 4457 29959
E-Mail	fankhauser@containex.com
Außendienst	Dominik Egger
Mobil	+43 664 8437508

**zu Handen: Maja Kradolfer Mettler**  
**+41714143535**



**AUFTRAGSBESTÄTIGUNG AV0047483**

Sehr geehrte Frau Kradolfer Mettler,

Wir bedanken uns für Ihren Auftrag, bestätigen diesen wie folgt und bitten Sie uns eine firmenmäßig unterfertigte Kopie (Stempel + Unterschrift) prompt nach Erhalt der Auftragsbestätigung zu retournieren:

Hinweis: Der Produktionsauftrag kann erst nach Ihrer vorbehaltlosen Gegenzeichnung erfolgen. Bei einer verspäteten Rücksendung kann es zu Verzögerungen beim Liefertermin kommen.

Unsere Steuervertretung in der Schweiz:  
Ernst & Young AG  
Schanzenstraße 4a, PO Box  
CH-3001 Bern  
Unsere Steuernummer: CHE-115.733.394 MWST

bei Einfuhr: Importeur aufgrund bewilligter  
Unterstellungserklärung

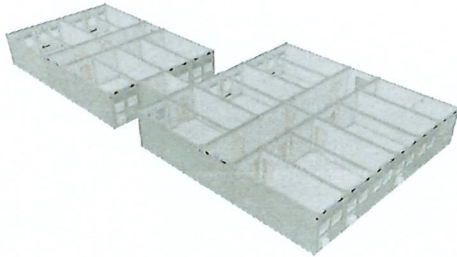
Wir bitten zum angegebenen Zeitpunkt um die Organisation der Entladung (Bereitstellung von Kran bzw. Stapler, um den/die Container vom LKW abzuladen).

Pos.	Artikel Bezeichnung	Menge Einh	Preis/Einh	Betrag [ CHF ]
------	------------------------	------------	------------	-------------------

Unsere Leistungen erfolgen auf Basis unserer allgemeinen Bedingungen, welche auf [www.containex.com](http://www.containex.com) abrufbar sind. Die Depothaltung und sonstige Leistungen erfolgen zu den allgemeinen österreichischen Spediteurbedingungen (AÖSP) in der jeweils aktuellen und bei uns zur Einsicht aufliegenden Fassung. Erfüllungsort: Wien. Es gilt österreichisches Recht.  
CONTAINEX Container-Handelsgesellschaft m.b.H., Sitz: Laxenburg, Firmenbuchgericht: LG Wiener Neustadt, FN 41572 K, DVR 0404004



Pos.	Artikel Bezeichnung	Menge Einh	Preis/Einh	Betrag [ CHF ]
5	9722126-006 Mobile Raumlösung	1 Stk	212.500,00	212.500,00



Für weitere 3D-Visualisierungen und Dokumente bitte hier klicken!

<https://doc.containex.com?encryptedFolder=YH1ZIL1WuOxS%2BMV1XF%2BUQ%3D%3D>

10	81101 Transport	25 Stk	1.100,00	27.500,00
15	81501 Montage	1 Stk	18.800,00	18.800,00

**Inkludierte Leistungen:**

- \* Vorbereitung, Material
- \* Montage bis Containeraußenkante (Innenverkleidung, Dachabdichtung, CEE Koppelungskabel)
- \* Arbeitszeit
- \* An- und Abfahrt der Monteure
- \* Fahrtzeit und km-Geld
- \* Ausrichtung der Container

**Bauseits erforderliche Arbeiten bzw. Vorbereitungen:**

Besichtigung der Baustelle bzw. Fertigstellungsprüfung der bauseits zu erbringenden Leistung, wie z.B.:

- \* Kran bauseits
- \* waagrechtes, ebenes, ausreichendes Fundament
- \* Baustrom
- \* Zufahrtsmöglichkeit für LKW mit Sattelaufleger und Kranfahrzeug; beide Längsseiten müssen frei befahrbar sein
- \* Herstellen der Elektro- und Sanitäranschlüsse
- \* Wasser- und Kanalvorbereitung (Zu- und Abwasserversorgung)
- \* Stromzufuhr für Container bereitstellen und anschließen
- \* etwaig erforderliche polizeiliche und behördliche Genehmigungen bzw. Bewilligungen
- \* Vorbereitung und Anschluss der Container-Erdung
- \* Müllentsorgung
- \* Baureinigung

Pos.	Artikel Bezeichnung	Menge Einh	Preis/Einh	Betrag [ CHF ]
------	------------------------	------------	------------	-------------------

**Mehrkosten für Montageverzögerungen durch bauseits bedingte Einschränkungen bzw. Gegebenheiten werden nachträglich in Rechnung gestellt.**

Waren	Kosten	Gesamt
212.500,00	46.300,00	258.800,00 CHF

Die Preise verstehen sich exkl. MWST

Lieferkonditionen	CPT frachtfrei ohne Entladung
Zahlungskonditionen	nach Vereinbarung
Spediteur/LDL	LKW

**Lieferzeit ca.8-11 Wochen ab Bestellung**

**Bezahlung:**  
**50% bei Bestellung**  
**50% 30 Tage nach Lieferung.**

\*\*\*\*\*

Rückkauf-Garantie – Wir kaufen Ihre gebrauchten Container.  
 \*\*\*\*\*

Aufgrund der aktuellen Entwicklungen (Lieferkettenprobleme, Rohstoffverfügbarkeit etc.) sind Liefertermine ohne Gewähr und behalten wir uns das Recht vor, bei Material- und Rohstoffengpässen alternative Ausführungen bzw. Einbauten mit ähnlichen technischen Eigenschaften in den Containern zu verbauen.

Status: verzollt

**ACHTUNG:**

Aufgrund der besonderen Marktsituation gilt der Kaufpreis unter der Voraussetzung, dass keine für die Preiskalkulation wesentlichen Ereignisse bis zur Auslieferung eintreten, wie zum Beispiel deutliche Erhöhung der maßgeblichen Produktionskosten (z.B. Stahl, Holz, Energie) oder andere relevante kostenerhöhende Faktoren.

Hieraus resultierende nachträgliche Mehrkosten berechtigen uns, bis zu 10 Wochen vor geplantem Produktionstermin, Preis Anpassungen mit Ihnen zu verhandeln. Sollte eine Einigung über den neuen Kaufpreis binnen 14 Tagen nicht zu Stande kommen ist jede Vertragspartei berechtigt von diesem Vertrag zurückzutreten.

Etwaige Schadenersatzansprüche aufgrund der obigen Regelung sind ausgeschlossen.

Aufgrund der aktuellen Lage kann es möglicherweise auch zu zusätzlichen erhöhten Transportkosten kommen. Diese werden am Auslieferungstag zu tagesaktuellen Preisen berechnet!

**TRANSPORT:**

Der Großteil der Lieferung wird mit geschlossenen LKW's (Planen LKW's) geliefert. Daher kann es zu kleineren Transportschäden bzw. Kratzer kommen, welche keinen Reklamationsgrund darstellen und die Verwendung in keinsten Weise einschränken.



Für diesen Fall werden jeweils pro Container 1 Stk. Lackspraydose mitgeliefert.

Es können keine fixen Liefertermine mit Uhrzeiten angegeben bzw. eingehalten werden. Die Lieferung erfolgt jeweils am definierten Liefertag von Vormittag bis späten Nachmittag.

Können die Container aus Gründen, die nicht von CONTAINEX zu vertreten sind, zu den geplanten Auslieferungsterminen nicht geliefert werden, sind die vereinbarten (Teil-)Beträge, unabhängig von der tatsächlich gelieferten Menge an Containern, zur Zahlung fällig.

Im Falle einer Stornierung des Auftrages oder Teilen davon, ist der Auftraggeber zur Zahlung eines pauschalierten Schadenersatzes (Stornogebühr) in Höhe von 50 % des Kaufpreises der stornierten Containeranzahl verpflichtet.

Die Geltendmachung eines darüber hinausgehenden Schaden bleibt CONTAINEX vorbehalten.

Möchten Sie die vereinbarten Liefertermine verschieben, gelten folgende Regelungen:

CONTAINEX lagert Ihre Container nach den vereinbarten Lieferterminen 14 Tage für Sie kostenlos ein, sofern Sie uns diesen Wunsch mindestens 14 Tage vor dem vereinbarten Liefertermin bekannt geben. Danach wird aufgrund des hohen Aufwandes in unserem Produktionswerk Lagergeld pro Container und Tag fällig.

Um die Transportplanung bzw. -organisation sicherzustellen, müssen neue Liefertermine mindestens 14 Tage im Voraus (ggf. auch länger) vereinbart werden.

Erfolgt innerhalb von 60 Tagen nach dem vereinbarten Liefertermin keine Abholung bzw. erhalten wir von Ihnen keine Freigabe, die Container anzuliefern, ist uns von Ihnen ein Alternativstellplatz in der Nähe der ursprünglichen Lieferadresse bekannt zu geben. Dorthin wird CONTAINEX die Container kurzfristig anliefern.

Wir arbeiten auf Basis unserer Generellen Lieferbedingungen (08/2012), welche auf unserer Homepage [www.containex.com](http://www.containex.com) abrufbar sind.

Gerichtsstand für Ansprüche aus oder in Zusammenhang mit diesem Vertrag ist Wien.  
Der Verkäufer kann auch bei dem nach dem Sitz des Käufers zuständigen Gericht klagen.  
Es gilt das Recht des Gerichtsstandes unter Ausschluss des UN-Kaufrechts.

Eigentumsvorbehalt: Die Ware bleibt bis zur vollständigen Bezahlung in unserem Eigentum.

Für Zulieferungen und Leistungen von Fremdfirmen gelten die Gewährleistungs- und Haftungskonditionen der Liefer- und Leistungsfirmen.

Liefertermine sind ohne Gewähr und setzen normalen Transportverlauf voraus. ( Die Zufahrt für LKW-Sattelaufleger und Hängerzug muss gewährleistet sein.)

Im Auftrag beinhaltet Montagearbeiten setzen bauseits ein Fundament gemäß Technischer Beschreibung voraus.

Durch nicht entsprechend vorbereitete Fläche verursachte Arbeiten, sowie für zusätzlich geleistete Arbeiten kommt ein Regiestundensatz von EUR 71,--/Mann/Std. zur Verrechnung

Die Eignung der Container(anlage) und des eventuell mitgelieferten Zubehörs (z. B. Treppen, Klimageräte etc.) für den geplanten Verwendungszweck kann nicht beurteilt werden; wir übernehmen dafür keine Gewähr.

In Abhängigkeit vom Verwendungszweck können für die Aufstellung, Errichtung und/oder Nutzung der Container(anlage) und des Zubehörs behördliche Bewilligungen notwendig sein, die gegebenenfalls von Ihnen zu besorgen sind.

Containex haftet gegenüber dem Käufer nicht für Produktionsstillstand, entgangenem Gewinn, Nutzungsausfall, Vertragseinbußen oder jeden anderen wirtschaftlichen oder indirekten Folgeschaden.

Sofern Montagen vereinbart sind, gelten dafür folgende Bedingungen:

Die Lieferung und Montage von Vorrichtungen, Anbauten, Aufbauten etc. erfolgt gemäß Ihrer detaillierten Anforderung.



Allgemeine Verweise auf gesetzliche oder technische Normen sind in diesem Falle nicht ausreichend. Die Prüfung, ob die vorgesehene Ausführung der Vorrichtungen, Anbauten, Aufbauten etc. den vor Ort geltenden Bauvorschriften und Benützungsvorschriften entspricht, wird von Ihnen vorgenommen. Unsere bei Bedarf zur Verfügung gestellten Zeichnungen und Skizzen dienen Ihnen als Vorschläge für diese Prüfung.

Sicherheitsbelehrungen und weitere Gefahrenhinweise sind von Ihnen vorzunehmen, ebenso wie die Vorkehrungen betreffend Brandschutz.

Nach den gesetzlichen Bestimmungen kann es notwendig sein, dass vor der Inbetriebnahme der Container(anlage) eine Abnahme durch befugte Fachunternehmen (insbesondere Elektrik und Sanitäreinrichtungen) erfolgen muss. Eine solche Abnahme ist durch Sie zu besorgen. Die Abnahme hat bei Übergabe der Container(anlage) in Anwesenheit der Montagefirma zu erfolgen.

Wir haften für die ordnungsgemäße Durchführung der von unserem Montagepersonal geleisteten Arbeiten. Bei Beauftragung von Fremdfirmen haften wir nur für die Auswahl der Montagefirma. In keinem Fall erstreckt sich unsere Haftung auf indirekte oder Folgeschäden.

Für von Ihnen zur Verfügung gestelltes Personal, Leihpersonal sowie für dritte Personen übernehmen wir keinerlei Haftung.

Bei Selbstabholung muss der Käufer im Fall der Verbringung des/der Container(s)

1. in ein Land außerhalb der EU, wenn der Austritt aus der EU nicht elektronisch durch das Austrittszollamt bestätigt wird, den Austritt der Ware aus der EU mittels nachstehend angeführten Dokumenten nachweisen:

- notariell oder zollamtlich beglaubigte Kopie der Importzollabfertigung oder
- CMR (Frachtbrief) oder
- Übernahmebestätigung des Kunden oder
- Bill of Lading (B/L)

Die Dokumente müssen Containex jeweils im Original vorgelegt werden und die Containernummern oder die jeweilige Rechnungsnummer von Containex enthalten.

2. in ein anderes EU-Land nach der Verbringung der Ware eine Übernahme- bzw. Verbringungsbestätigung an Containex schicken. Die Bestätigung muss firmenmäßig unterschrieben sein und im Original an Containex übermittelt werden.

Sollte Containex die Bestätigung nicht binnen 28 Tagen erhalten, verrechnet Containex an den Käufer die jeweilige im Containerabgangsland zur Anwendung kommende Mehrwertsteuer.

Eine Änderung des Rechnungsempfängers ist ab Auftragserteilung nicht mehr möglich.

Depots in der Schweiz:

- Reiden
- Raron
- Dornach
- Castione/Tessin
- Tolochenaz
- Bassersdorf
- Savigny
- Dielsdorf
- Büsserach
- Landquart
- Bürglen

Wir danken für Ihren Auftrag und verbleiben

Beilage(n):

9722126-006~Fundamentplan.pdf

9722126-006~DE~CA~Beschreibung.PDF

9722126-006.pdf

Beilage(n):

Mit freundlichen Grüßen

**CONTAINEX**

Container-Handelsgesellschaft m.b.H.

Georg Fankhauser

BITTE UM SIGNIERUNG UND PROMPTE RÜCKSENDUNG UNSERER AUFTRAGS-  
BESTÄTIGUNG INKLUSIVE SKIZZE. MIT DER HIER ABGEBEBENEN SIGNATUR  
BESTELLE ICH VERBINDLICH IM NAMEN DES OBEN ANGEFÜHRTEN AUFTRAGGEBERS:

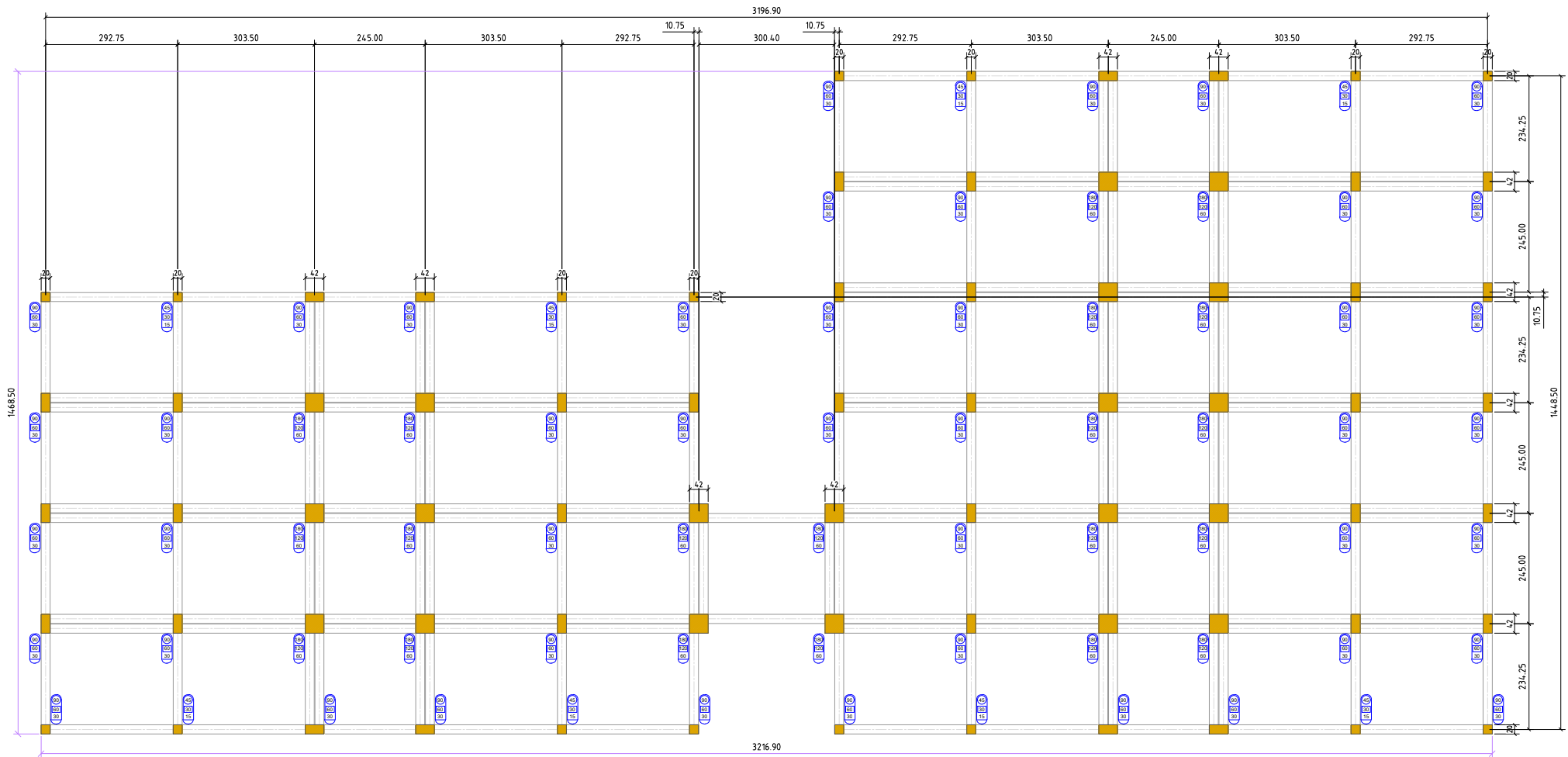
**Spltex Oberthurgau**

**Heimstrasse 15**

**8580 Amriswil**

  
Firmenstempel, Datum und Unterschrift

Amriswil, 31.8.2023



# Fundamentplan

Maßstab 1:130

Papierformat: A4

- ) alle Maße in cm
- ) alle Fundamentbelastungen als Designlasten in kN
- ) Die Fundamenttiefe ist von der jeweiligen Bodenstruktur abhängig
- ....mindest erforderliche Containeraufstandspunkte

## Fundamentbelastungen für:

### Container mit Standard Nutzlasten

- ....bei 3-geschoßigen Containeranlagen
- ....bei 2-geschoßigen Containeranlagen
- ....bei 1-geschoßigen Containeranlagen

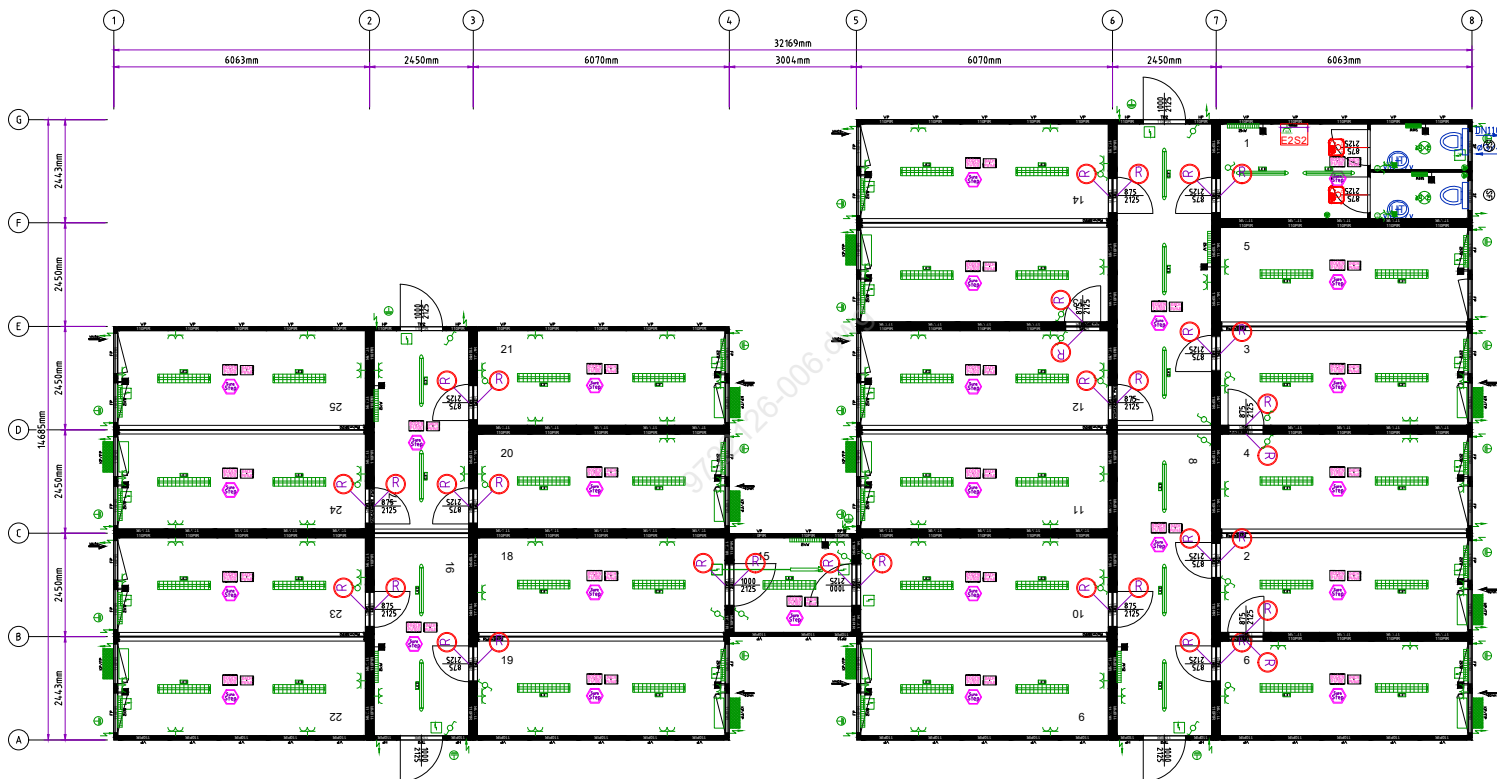
# CONTAINEX

Gezeichnet von: Containex  
Gezeichnet am: 31.08.2023

f\_9722126-006.dwg



Es kann zu Abweichungen bei den technischen Ausführungen bzw. Einbauten kommen.



9722126-006.dwg

Containeranlage bestehend aus :  
Container: 1x10'+2x16'+20x20'+2x24'  
Rauminnenhöhe: 2500 mm  
Lackierung: R: RAL 7035 P:RAL 7035

### Allgemein

Innendekor: weiß

### Elektrik

Elektrik: CH 400V/32A/5-polig  
flexibles Kabelsystem

E2...Elektrovorbereitung für Waschmaschine lt. Skizze  
(1Stk. Steckdose)

### Bodengruppe

Stapleraschenabstand: 2050mm

Bodendämmung: 100mm PU-Schaum  
 Surestep Bodenbelag

### Dachgruppe

Dachdämmung: 140mm PU-Schaum

### Paneele

Wanddämmung: 110mm PIR

### Türen

R...Türblatt und Zarge bei Türverbindungen in RAL 9010  
gleichsperrende Doppelzylinder  
gleichsperrende Doppelzylinder

### Fenster

Fensterparapethöhe: 1030mm  
Fenster mit Gasfüllung  
Bürofenster mit 3-Fachverglasung (2-Kammer)  
Sanitärfenster mit 3-Fachverglasung (2-Kammer)  
inkl. Rollladenkasten mit zus. Isolierkeil und Alu-Lamellen  
ohne Kettenzugsicherung

### Sanitär

S2...Verrohrung bis Punkt "S2" Aufputzsiphon (600mm über FOK)  
Wandscheibe mit Kugelhahn (1000mm über FOK) Zulauf 1/2" und  
Ablauf DN50

### Zusatzmaterial

Türverbindungsmaterial für Anlagen (ohne Zargen)

**CONTAINEX**  
CLASSIC Line

Gezeichnet von:  
TK  
Gezeichnet am:  
31.08.2023 09:25:18

Zeichnungs-Nr.:  
9722126-006.dwg

Bitte um Bestätigung und  
Retournierung

Datum Unterschrift, Firmenstempel



## CONTAINEX-Wartungshinweise für Büro- und Sanitärcontainer

Wartungshinweise	Zeitpunkt	Weitere Informationen
Reinigung Dach	bei Verunreinigung bei Schnee bei Laub, Schmutz, ...	Containerverbindung reinigen (Wasserabfluss) Dach von Verunreinigungen und Schnee befreien (Dach Last)
Bodenrahmen	bei Schnee	Bodenrahmen seitlich von Schnee befreien
Luftfeuchtigkeit	bei nicht Nutzung bei Nutzung	Regelmäßiges Lüften => Feuchtigkeitsgefahr Wartungshinweise am Fenster beachten
Wasserfilter	bei Bedarf	Bei Verunreinigung Sieb reinigen
Druckreduzierventil	bei Bedarf	Sieb regelmäßig reinigen
Boiler	bei nicht Nutzung	<b>Boiler entleeren und Aufkleber beachten</b>
Frostschutz- Winterbetrieb- Hinweis Frostwächter- Strom	bei Frost  bei Stromausfall bei Abwesenheit  bei Betrieb	Auf Funktion prüfen, min. 5°C erforderlich WC und Abflüsse mit Frostschutz füllen Frostgefahr <b>Bei nicht Benützen unbedingt Wasser aus Wasserleitungen und UT-Speicher auslassen.</b> Mindestabstände bei Heizungen einhalten (siehe Bedienungsanleitungen)
Fenstereinstellung	bei Bedarf	Bei Bedarf nachstellen
Rollladen Reparatur	bei Bedarf	Bei Bedarf nachstellen, Panzerführung reinigen
Türeinrichtung	bei Bedarf	Container muss gerade aufgestellt werden (Vor Türeinrichtung prüfen ob der Container nach einer Wasserwaage ausgerichtet ist)
Silikon	bei Bedarf	Silikonfugen erneuern
Druckknopfspüler	bei Bedarf	Auf regelmäßige Wartung und Säuberung achten
Lack- Transportschäden	bei Bedarf	Beseitigung mittels mitgeliefertem Reparaturlack
Strom	Regelmäßige Prüfung  bei Reparatur	FI-Schalter regelmäßig auf Funktion prüfen <b>Auf richtige Erdung besonders achten!</b> Alle Wartungs- bzw. Reparaturarbeiten müssen von befugtem Personal durchgeführt werden.
Bodenversiegelung	bei Verwendung	Regelmäßige Wartung und Säuberung, Säuberung nur mit säure- und lösungsmittelfreien Reinigungsmitteln durchführen

Wartungshinweise	Zeitpunkt	Weitere Informationen
Reinigung außen	Bei Verschmutzung	<b>Die Reinigung mit Hochdruckreinigern bzw. mit säure- oder lösungshaltigen Mitteln ist ausdrücklich verboten.</b>
Mischbatterie- Untertischspeicher	Bei Frost	Bei Frost unbedingt Wasser ablassen oder mind. 5°C im Container erforderlich.
Klimagerät	Bei Selbstmontage	Die nachträgliche Montage von Klimageräten sollte unbedingt durch befugtes Personal erfolgen, um die Funktion des Klimagerätes zu gewährleisten.
Schließzylinder	Bei Erstbetrieb	Vor dem Erstbetrieb müssen die Schließzylinder laut der mitgelieferten technischen Beschreibung und der Montageanleitungen montiert werden.
Wasseranschluss	Nach Transport &  Bei Erstbetrieb	Nach dem Wasseranschluss sollte der gesamte Wasserkreislauf nochmals auf Dichtheit überprüft werden (ev. Lockerungen beim Transport).  Vor dem Wasseranschluss bedarf es einer Spülung der Ortsleitung ansonsten können Sandteilchen eingespült werden, die eine Verunreinigung oder Verstopfung verursachen können.
Bauliche Änderungen	Bei Verwendung	Am Container dürfen bauseitig keine Bohrungen bzw. Veränderungen durchgeführt werden, welche zu einem Wassereintritt bzw. zu Nässeschäden führen können.  <b>=&gt; Garantieverlust</b>



Inbetriebnahme durch Fachfirmen	Zeitpunkt	Weitere Informationen
Boiler	Bei Transport Bei Aufstellung	<b>Boiler unbedingt entleeren!</b> <b>Speicher vor E-Anschluss mit Wasser füllen</b>
Lack- Transportschäden	Bei Bedarf	Nach Transport prüfen u. ggf. Beseitigung mittels mitgeliefertem Reparaturlack
Gasheizung	Bei Transport & Bei Erstbetrieb	Nach Transport und bei Erstbetrieb von befugten Personen prüfen lassen <b>Aufkleber und Vorschriften beachten!</b>
Strom	Bei Transport & Bei Erstbetrieb	Nach Transport und bei Erstbetrieb von befugtem Personen prüfen lassen, Vor Inbetriebnahme müssen alle elektrischen Verbrauchsmittel(Geräte) abgeschaltet werden und die Erdung hergestellt werden.
Fundament	Bei Erstbetrieb	Fundamente, Fundamentpunkte, bzw. Fundamentstreifen sollten immer von Fachpersonal aufgestellt werden um Verrutschen zu verhindern ( <b>Niveau</b> ). Bei Bedarf Unterlage-Platten zur Nivellierung der Container verwenden. <b>Vorgeschriebene Fundamentpunkte beachten!</b>
Montage	Vor Montage	Bei der Montage ist die technische Beschreibung und Montageanleitung zu beachten und alle Schritte sind ordnungsgemäß durchzuführen.
Klimagerät	Bei Erstbetrieb Bei Selbstmontage	Auf Niveau des Containers achten, damit Kondenswasser nach außen abfließen kann. Die nachträgliche Montage von Klimageräten sollte durch befugtes Personal erfolgen, um Funktion des Klimagerätes zu gewährleisten.
Schließzylinder	Bei Erstbetrieb	Vor dem Erstbetrieb müssen die Schließzylinder laut der mitgelieferten technischen Beschreibung und der Montageanleitungen montiert werden.
Wasseranschluss	Nach Transport & Bei Erstbetrieb	Nach dem Wasseranschluss sollte der gesamte Wasserkreislauf nochmals auf Dichtheit überprüft werden (ev. Lockerungen beim Transport). Vor dem Wasseranschluss bedarf es einer Spülung der Ortsleitung ansonsten können Sandteilchen eingespült werden, die eine Verunreinigung oder Verstopfung verursachen können.